

EL ALCANCE DE LOS PLANES DE MANTENIMIENTO

Un plan de mantenimiento es un calendario que define las fechas en las que se debe realizar las actividades sistemáticas asociadas a un activo. **Una actividad estándar o sistemática es una labor de mantenimiento donde se realizan una serie de tareas sobre un activo, un sistema o un componente, siempre de la misma manera.**

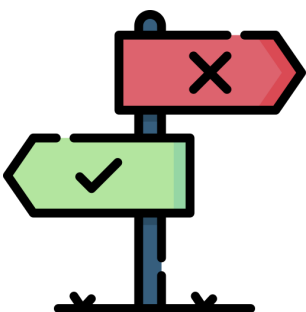


Debe incluir en diferentes proporciones 3 tipos de intervenciones:

- ⊗ Preventivas
- ⊗ Predictivas
- ⊗ Detectivas o pruebas de funcionamiento

Un plan de mantenimiento se considera adecuado cuando después de ejecutar todas las estrategias y tareas correctamente, el activo es más confiable y tiene un mejor desempeño.

Su definición es un proceso constante de estudiar, investigar, analizar, reunirse, hacer seguimiento, verificar y retroalimentar.



Para esto existen diferentes metodologías, cada una con niveles de esfuerzo y resultados propios de su enfoque y su proceso de aplicación; es tarea de las organizaciones, establecer la más adecuada para sus activos, entendiendo que no todos los activos deben ser abordados con la misma metodología.

Cualquiera que sea la opción seleccionada, debe permitir:

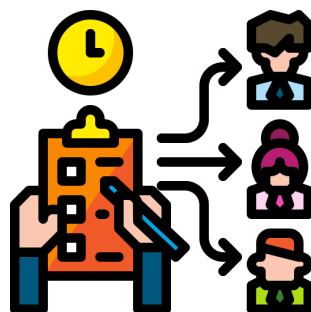
Identificar causas de falla y definir las estrategias para manejarlas

Estas estrategias a su vez deben proporcionar toda la información necesaria para su ejecución, por lo tanto se considera que un plan de mantenimiento está completo si incluye:

- ⊗ El sistema, activo o componente a ser intervenido.
- ⊗ Las actividades y tareas con sus respectivas frecuencias
- ⊗ Los procedimientos.
- ⊗ El tiempo requerido de ejecución.
- ⊗ El tiempo requerido de paro.
- ⊗ Las personas requeridas.
- ⊗ Las herramientas mayores requeridas.
- ⊗ Los repuestos requeridos.
- ⊗ Los contratistas requeridos



Es decir, las órdenes de trabajo del plan de mantenimiento deben entregarse correctamente planeadas.



EL ALCANCE DE LOS PLANES DE MANTENIMIENTO

Además del contenido, es importante tener en cuenta los siguientes aspectos:

Todas las tareas que se definan deben estar asociadas a una causa de falla

Si esto no es claro o la tarea fue incluida sin un análisis previo, pueden estar llevándose a cabo acciones que no tienen ninguna contribución al desempeño de los activos.



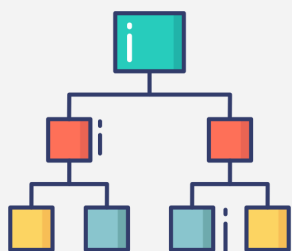
La descripción de las tareas debe ser clara y precisa

Una estrategia de mantenimiento bien definida debe ser lo suficientemente clara para que efectivamente se lleven a cabo las acciones definidas. Esto implica que la descripción de cada tarea indique exactamente: **qué se va a hacer (la acción a través de un verbo), los componentes afectados y los parámetros de ejecución de la tarea (si los hay).**

(Acción + componente + parámetros de ejecución)

Filtrar aceite hidráulico sistema de levante a 10µm

Las órdenes de trabajo deben estar dirigidas al activo hijo o componente.

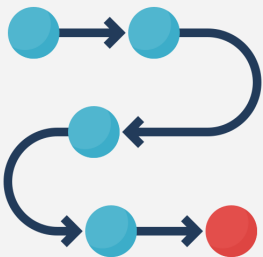
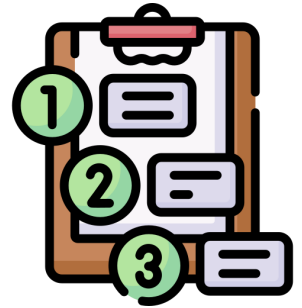


De acuerdo con los niveles de taxonomía y jerarquización que haya definido cada organización, siempre que sea posible, las actividades del plan de mantenimiento deben asociarse a los activos padre o componentes.

EL ALCANCE DE LOS PLANES DE MANTENIMIENTO

Las órdenes de trabajo deben proporcionar secuencias lógicas y prácticas para la ejecución.

La agrupación de las tareas del plan de mantenimiento en actividades y órdenes de trabajo debe realizarse siguiendo un proceso organizado y estructurado, que considere los criterios más apropiados para cada organización. Estos incluyen aspectos como **frecuencia**, **coordinación entre especialidades**, **tipo de trabajo**, **duración total de la intervención**, **simultaneidad de tareas**, entre otros.



También pueden utilizarse rutas que agrupen activos de un mismo proceso, de la misma clase o familia, de un sistema, o que estén sujetos a las mismas tareas.

Este es un punto clave en la configuración de un plan de mantenimiento, pues además de promover que la ejecución sea más productiva, optimiza la documentación de las órdenes de trabajo y determina la forma en la que serán obtenidos reportes e indicadores.



Las órdenes de trabajo deben contar con todos los formatos requeridos para el registro de información

Algunas de las tareas del plan de mantenimiento están asociadas a toma de medidas o a verificaciones, para que su ejecución realmente permita obtener información útil para su análisis, es importante que desde la definición del plan, se elaboren los formatos requeridos para esta captura, por ejemplo:

- 🌐 Hojas de inspección
- 🌐 Hojas de verificación
- 🌐 Listas de chequeo



Cada formato debe ser correspondiente con la forma en la que fueron configuradas las órdenes.

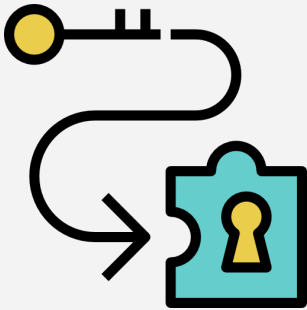
Los planes de mantenimiento deben ser revisados periódicamente

El contexto en el que operan los activos no es estático y el conocimiento que se adquiere su funcionamiento tampoco, por lo tanto es recomendable revisar de manera periódica los planes de mantenimiento para validar si:

- 🌐 Hubo alguna modificación en el activo
- 🌐 Cambió algún requerimiento de funcionamiento
- 🌐 Ocurrió alguna causa de falla que no se había identificado
- 🌐 Es necesario cambiar la frecuencia de alguna tarea
- 🌐 Es necesario incluir alguna nueva tarea
- 🌐 Es necesario hacer ajustes sobre su configuración



EL ALCANCE DE LOS PLANES DE MANTENIMIENTO



Este proceso debe ser realizado con algún método o acercamiento que permita sea **sistemático y sobre el cual se pueda hacer seguimiento a sus resultados.**

El éxito de un plan de mantenimiento no está determinado solo por la metodología que se seleccione para su definición, **a veces se resta importancia a que cuenten con información completa y que se configuren adecuadamente**, esto último es lo que finalmente orientará su ejecución.



Soporte y Compañía brinda capacitación y asesoría en la definición, configuración y revisión de planes de mantenimiento, y cuenta con un sistema de información que permite soportar cada uno de estos procesos. Si desea conocer más información :

